



Journal de butinage - Mai 2024

Lettre de mise en réseau des acteurs autour du mur à abeilles de Tessy-Bocage

La météo est capricieuse, pour les abeilles comme pour les agriculteurs... Les fenêtres sont étroites pour sortir dans les champs, et quand le soleil est de la partie, çà fonce !

La ruche atteindra bientôt son pic de reproduction : il faut récolter beaucoup de pollen pour nourrir le couvain...

LES STARS DU MOIS



Aubépine

L' "arbre de mai" blanchit maintenant nos haies pour le bonheur des abeilles. Grâce à la pollinisation, il fera aussi le bonheur des oiseaux l'hiver prochain, en portant de multiples fruits rouges appelés "canelles".



Féverole

Cultivée pour produire des protéines à destination de l'élevage des porcs et volailles, la féverole contribue à éviter les importations de soja d'Amérique du sud, enrichit les sols et offre ses fleurs aux abeilles... C'est tout bénéf !



Pommier

Le transport de pollen par l'abeille entre arbres de variétés différentes déclenche la production d'une hormone favorable à la production des fruits. Un bel exemple de symbiose entre la nourriture des hommes et celle des abeilles !

Sur nos deux années de relevés polliniques dans les ruches du mur à abeilles, ces trois plantes remportent les suffrages. Le pommier représente jusqu'à 20 % du poids des récoltes au 1er mai, l'aubépine jusqu'à 78 % du poids des récoltes au 8 mai et la féverole 56 % fin mai.

Le mois de mai est aussi celui d'une très grande diversité florale avec près de 30 pollens différents récoltés sur cette période !

DES NOUVELLES DU MUR avec l'association "Murmure des Abeilles"



Le mur à abeilles de Tessy a pour vocation d'être un site de reproduction naturelle d'essaims. Toutes ses colonies proviennent de la capture d'essaims vagabonds. Les chercheurs nous disent que les chances de survie de ce type d'essaim ne sont que de 50 %.

L'année 2023 fut une année exceptionnelle d'essaimage. Sur les 22 colonies présentes dans le mur en fin de printemps, 14 ont été déménagées pour des raisons de sécurité.

Sur les 8 colonies logées dans le mur, 6 ont survécu à l'hiver. Un second rucher de 8 ruches a été installé à St Vigor des monts. 6 sont également vivantes. Enfin, sur les 6 ruches installées chez des familles d'accueil autour de Tessy, il en reste 3. Les 2/3 des essaims ont donc survécu à ce premier hivernage.

Cette année 2024 est moins propice : 5 essaims ont été capturés à ce jour, dont 3 très petits, pour 16 l'année dernière à la même date...

REJOIGNEZ-NOUS... PIZZA LOCALE AU RDV !!!



8 foyers et le collège de Tessy participent déjà au jeu des fleurs fantômes !

Tenté par l'aventure de participer à la création d'un nouveau jeu ?

Rejoignez l'équipe test, adultes et enfants réunis ! Et découvrez comment chacun au quotidien peut cultiver un meilleur paysage nourricier pour les abeilles... même sans être jardinier !

Merci à toutes les associations de Tessy qui ont bien voulu relayer notre projet

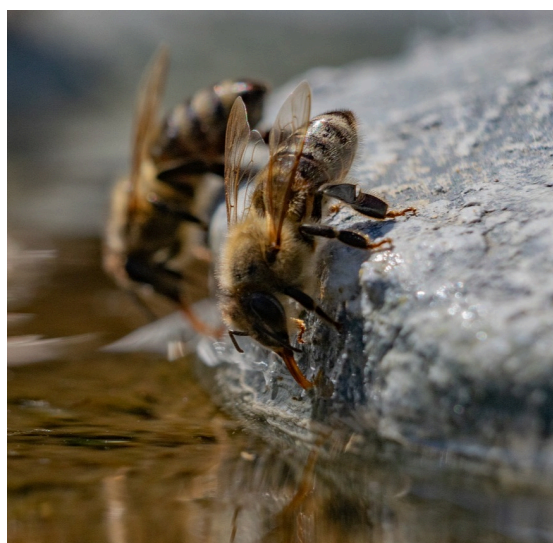
QUESTIONS D'AGRICULTEURS

"Pourquoi les abeilles viennent-elles dans la fumière ?"

Les abeilles ont besoin d'environ 10 L d'eau par an pour nourrir le couvain et refroidir la colonie. Elles préfèrent l'eau des mares, flaques ou... purins !

Pourquoi ? Parce qu'elle leur apporte des compléments alimentaires : des matières azotées et des oligo-éléments.

Un autre agriculteur tout aussi étonné en a observé sur son ensilage !



"Les abeilles ne butinent pas mon colza, ça m'étonne !"

La montée du nectar dans les fleurs de colza dépend de l'heure, des températures, de l'hygrométrie et du stade de floraison de la plante... En dessous de 20 °C, le nectar est absent. C'est en fin de floraison et par temps lourd que la production sera la plus importante. Et si le matin est propice au volume, c'est en fin d'après-midi que le

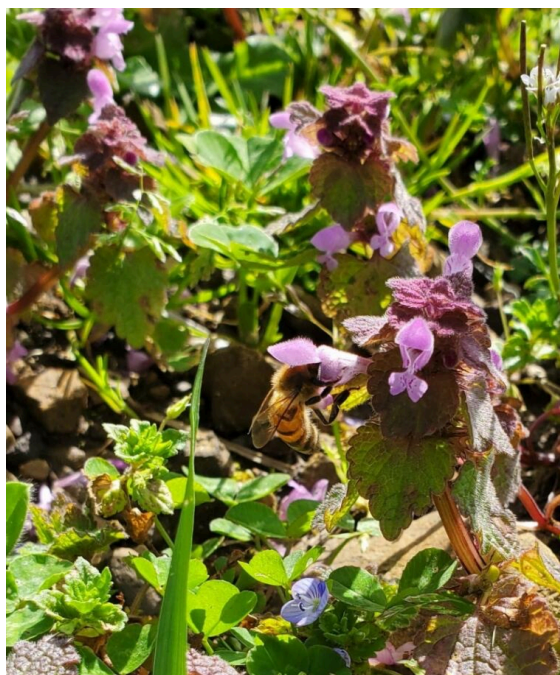
nectar sera plus riche en sucre... Autant de paramètres que l'abeille détecte pour choisir sa ressource florale ! (Source : Perspectives agricoles N°410, 04/2014)

"Quelle est cette espèce d'abeille ?"

Cette butineuse sur un lamier pourpre est une abeille domestique. Ses deux anneaux jaune-orangé laissent penser qu'il s'agit d'une abeille italienne, d'une "buckfast" anglaise ou d'une hybride. L'abeille locale dite "noire" est beaucoup plus foncée.



Merci à David, Benoît et Franck pour leurs questions ! Vous aussi vous observez les abeilles et vous posez des questions ? Envoyez-les nous, nous nous ferons un plaisir d'y répondre !



RETOUR SUR EVENEMENT

Une Fabrique étudiante accueille 4 étudiants pendant 3 mois pour étudier les abeilles et leur nourriture avec les habitants de Tessy



Soirée de lancement
Apiculture-Agriculture-
Nourritures



Quelle est cette plante ?
Inventaire botanique en
prairie



Découverte de la nouvelle
version du jeu des fleurs
fantômes

PROCHAINS RENDEZ-VOUS

Le **Mardi 14 mai, à 19h 30** : Réunion de présentation du Jeu des fleurs fantômes, Pôle des solidarités à Tessy

Le **Samedi 1 juin, 10 h-17 h** : Atelier du mur : suivi des ruches - RDV au hangar derrière la mairie de Tessy.

PHOTOS REÇUES

Abeille sur Camélia,
Emilie Delangle
PONT FARCY



Syrphe sur Consoude
Elève de 6ème
COLLEGE
R.QUENEAU



Bourdon sur
Bourrache,
Marie Lieurey,
TESSY



Merci à tous de faire vivre ce projet !

Pistil - Projet Melli-Faire Territoire

pistilasso@tutanota.com - pistilasso.fr - 06 77 33 17 53

Projet soutenu par:



Vous avez reçu cet e-mail car vous êtes inscrit à notre newsletter.

[Afficher dans le navigateur](#) | [Se désinscrire](#)

