



Journal de butinage - Juin 2023

Lettre de mise en réseau des acteurs de l'inventaire botanique et pollinique autour du mur à abeilles de Tessy-Bocage

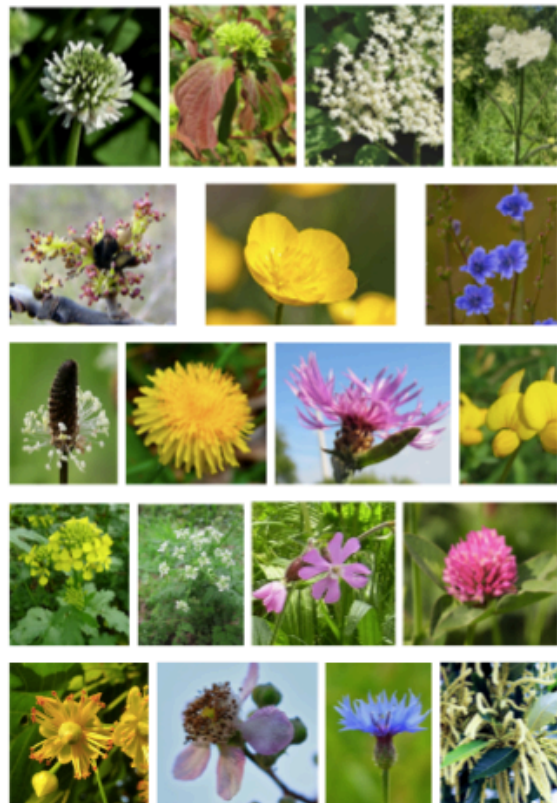
En ce mois de juin, nous avons besoin de renfort pour pister les abeilles dans le bocage ! Les grandes floraisons printanières sont terminées : les vastes frondaisons d'aubépines et de merisiers, comme les champs de colza, sont défleuries... Quelles sont les fleurs qui vont prendre le relais ? Les abeilles vont devoir se rabattre sur de multiples et souvent plus modestes sources de nourriture... A moins que...

LES FLEURS DU MOIS

L'inventaire des pollens dans les ruches du mur à abeilles en 2022 nous a montré une vingtaine de fleurs butinées à cette époque de l'année : Trèfle blanc, Cornouiller, Sureau, Grande Berce, Frêne, Renoncule, Chicorée, Plantain, Pissenlit, Centaurée, Lotier corniculé, Moutarde, Cerfeuil, Silene, Trèfle violet, Tilleul, Ronce, Bleuet, Châtaigner.

Seront-elles butinées cette année ?
Avons-nous fait des erreurs ?
Il y en aura-t-il d'autres cette année ?
A quelles dates fleurissent-elles ?
Sont-elles butinées par d'autres insectes ?

Votre inventaire photo nous aidera à préciser les inventaires botaniques et polliniques 2023 pour mieux connaître l'alimentation des abeilles sur l'aire de butinage du mur.



LES DÉFIS PHOTO DU MOIS

L'inventaire 2022 nous a laissé quelques énigmes... Saurons-nous les élucider ensemble en 2023 ?

Mais où est la chicorée ?



La chicorée se fait rare sur les bords de nos chemins ou dans nos prairies. Pourtant les abeilles ont su la trouver !... Mais où ???

Nous vous proposons de mener l'enquête avec votre appareil photo pour confirmer, préciser ou ajuster les résultats de l'analyse des pollens en laboratoire.

Minuscule Frêne

Un pollen de frêne a été ramené à la ruche fin mai ? Etonnant ! Commencée en mars, sa floraison se poursuivrait jusque maintenant ? Une fleur minuscule à surveiller...



Cuvée de Sureau 2023

En 2022 les abeilles ont butiné le sureau, fait plutôt rare, estimé tous les 7 ans ! Le butineront-elles encore cette année ?

Prunus et/ou Cotoneaster ?

Les pollens de Prunus et de Cotoneaster se confondent. Quels fruitiers ou arbres d'ornement seraient en fleurs fin mai - début juin ?

Et le défi des défis !

L'année dernière à la même époque, les abeilles ont butiné une **GRAMINÉE...**

Mais quelle pouvait-elle bien être ???



RETOUR SUR ÉVÉNEMENT

Sortie botanique, le Samedi 27 mai, sur le chemin de la Poterie à la Lèverie, en passant par le ruisseau de Beaucoudray : 13 participants, 47 plantes identifiées... et beaucoup d'échanges de savoirs ! Nous avons appris, entre autres...

Que le "Géranium Herbe à Robert" devrait plutôt s'appeler "Herbe aux roberts", car son nom viendrait de son usage moyenâgeux par les femmes qui allaitaient, pour son caractère galactogène. Les "roberts" sont, vous l'aurez compris... (merci Frédérique)

Que le Léontodon, une sorte de grand pissenlit, ouvrait son bar entre 11 h et 12 h 30. Passé cette heure, le nectar ne monte plus dans la fleur ! (merci Jean-François)



Que les enfants s'amusaient autrefois à éclater les graines vertes de la Stellaire holostée, qui font un petit "pet" caractéristique (si si, Anne on vous croit !). On l'appelle aussi Chemise de la Vierge (merci encore Frédérique)

Que tous les Géraniums se reconnaissent par leur graine en forme de bec de grue, ou de cigogne (tout dépend si on a été formé par un Normand ou un Alsacien)

Que toutes les plantes de la familles des lamiacées, comme la Menthe, l'Ortie blanche ou le Lierre terrestre ont une tige carrée (amusez-vous à tourner la tige entre vos doigts pour compter les côtés)



Que la racine du Conopode forme une petite noisette de terre toute délicieuse (merci Annie)

Qu'on n'a pas besoin de Plantnet pour reconnaître une Campanule !... (merci Béatrice)

PROCHAINS RENDEZ-VOUS

Le samedi 3 juin de 11 h à 12 h : Permanence à la bibliothèque de Tessy
> > > venez poser vos questions ou apporter vos photos

Le mardi 6 juin de 14 h à 16 h 30 : Inventaire botanique en prairie à La Mancelière avec les agriculteurs de Tessy et environs

Le Samedi 1er juillet à 20 h 30 au mur à abeilles : Vernissage des Ruches en paille et animation nocturne

Le samedi 22 juillet de 10 h à 17 h, le matin en salle à la mairie, l'après-midi sur le terrain : Atelier-projet botanique, visite de jardins, balade safari- photos

DERNIER RÉSULTATS DE L'INVENTAIRE POLLINIQUE 2023

Pollen Tessy-Bocage

Échantillon n° T16 du 4 avril 2023 semaine 14

Détermination microscopique x400, pollens pleins méth. Louveaux sur >1500 grains. Expression en *i)* pourcentage de nombre de grains et *ii)* volumique approximatif de la séquence observée prenant en compte la dimension des grains (*Site : Apibotanica.inra.fr*). Les ressources botaniques sont citées par type pollinique.

Identif. JF. Odoux

- Pollens prédominant > 45%
Néant
- Pollens secondaires 16-45%

Merisier-Poirier	16% - 26 %
t. Prunier-Prunellier	9% - 24 %
Saule	46% - 18 %
Colza	18% - 16 %
- Pollens mineurs importants 3-15%

Pissenlit	10% - 12 %
-----------	------------
- Pollens mineurs <3%

t. Salsifis	1% - 4 %
t. Stellaire	<1% - 1 %
- Pollens isolés

Pâquerette	
------------	--

Bilan : Les pollens majoritaires sont assez variés, composés de Fruitières (Merisiers/Cerisiers, Poiriers et Pruniers) ainsi que de Saule et de Colza. Les Pissenlit sont bien présents, en progression sur la période précédente. Les pollens mineurs proviennent d'Astéracées telles que les Salsifis ainsi que de Stellaire présents dans les prés ou sur les bernes.

le 10/05/2023



UMR INRA-UNICAEN 950 ÉVA
Ecophysiologie Végétale,
Agronomie & nutrition NCS
Université de Caen - CS 14032
Esplanade de la Paix - 14032 CAEN cedex 5
Tél. 02 31 56 56 65

Pistil - Projet Melli-Faire Territoire

4 le domaine, 50530, Lolif

pistilasso@tutanota.com - pistilasso.fr

Projet soutenu par:



Vous l'avez reçu car vous êtes inscrit à notre newsletter.

[Afficher dans le navigateur](#) | [Se désinscrire](#)

